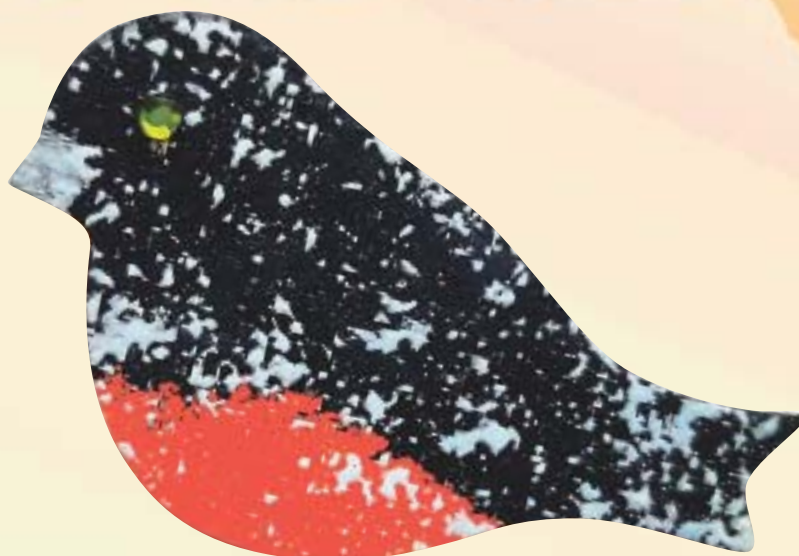


★ **ДЕКОРИРОВАНИЕ** ★*Мастер-класс***ПОДГОТОВИЛА** ★

Оксана Владимировна  
ПОМАЗОВА,  
преподаватель  
технологии,  
методист  
ФГКОУ «МКК «Пансион  
воспитанниц МО РФ»,  
г. Москва

**НАМ ПОНАДОБЯТСЯ:** ★

- ★ губка для мытья посуды — 1 шт.;
- ★ кисть для краски и лака — 2 шт.;
- ★ палочки для суши — 2 шт.;
- ★ зубочистки;
- ★ ватные палочки;
- ★ ножницы канцелярские;
- ★ краски акриловые;
- ★ палитра или другая ёмкость;
- ★ лак акриловый глянцевый;
- ★ клей универсальный «Момент»;
- ★ булавка-основа для броши (длина 2–2,5 см);
- ★ кусочки цветного фетра;
- ★ игла ручная;
- ★ нити х/б в тон фетра;
- ★ заготовки для броши из фанеры (берёзовый шпон);
- ★ декоративная полубусина (страза) для глаза.

**С 7 ЛЕТ** ★**ПОМОЩЬ ВЗРОСЛОГО**

## «СНЕГИРЬ» БРОШЬ

*Предлагаем смастерить красивую брошь в актуальном экологическом стиле (основная идея экостиля — натуральность, простота, естественность форм и пропорций, цветов и материалов). Поделки выполняют только из натуральных материалов, например, из дерева. Экостиль приветствует всё, что можно сделать своими руками, развивает фантазию и вкус. Итак, на основе фанерной заготовки создаём с детьми заснеженную птицу-брошь.*



**Раскрашивание.** Берём фанерную заготовку птицы. Определяемся, какая сторона заготовки будет лицевой (1). Окрашиваем лицевую сторону целиком акриловой краской в помощь кусочка губки (подойдет обычная поролоновая губка для мытья посуды). **Совет.** Чтобы немного снизить яркость цвета (этого требует экостиль), можно в красную краску добавить немного жёлтой и смешать. Окрашиваем в два слоя, удаляя излишки краски, просушивая каждый слой (2). Затем смешиваем синюю и чёрную краски, губкой наносим их смесь на заготовку, оставляя красным только брюшко снегиря (3). Даём просохнуть.





**Декорирование.** Для получения нежно-голубого цвета снега к белой краске добавляем несколько капель синей, смешиваем. Лёгкими вертикальными касаниями грубой стороной поролоновой губки наносим полученную краску на заготовку (4), создавая эффект снежной крошки — этот приём называется «спонжинг». Даём высохнуть.

**Лакировка.** После окончательного просушивания поделки покрываем её акриловым глянцевым лаком в 2–3 слоя (обязательно даём высохнуть каждому слою прежде, чем наносить следующий). Лак после полного высыхания станет прозрачным. Досушиваем в течение суток.

**Глаз.** Можно взять декоративную полубусину или страз и приклеить в качестве глаза (5).



**Крепление.** Из кусочка фетра вырезаем кружок размером чуть больше булавки для броши (6–7). К нему пришиваем булавку-основу для броши (7).

На обратную сторону фетровой основы застёжки наносим клей и приклеиваем к изнаночной стороне фанерной птицы (8).

Брошь готова (9).

